

**T.C**  
**YENİMAHALLE KAYMAKAMLIĞI**  
**YENİMAHALLE İLÇE MİLLİ EĞİTİM MÜDÜRLÜĞÜ**  
**ŞEHİT İBRAHİM ÇOBAN İLKOKULU**

**2024-2028 STRATEJİK PLANI**



**“Öğretmenler!**

Cumhuriyet sizden

fikri hür, vicdani hür, irfanı hür

nesiller ister.”

*Atatürk*



## Okul/KurumBilgileri

<b>İli:</b> ANKARA		<b>İlçesi:</b> YENİMAHALLE	
<b>Adres:</b>	Serhat Mahallesi 1307 sokak No:1	<b>Coğrafi Konum(link)</b>	<a href="https://maps.app.goo.gl/NoLAySqvGoNMczUn6">https://maps.app.goo.gl/NoLAySqvGoNMczUn6</a>
<b>Telefon Numarası:</b>	395 48 41	<b>FaksNumarası:</b>	
<b>e-PostaAdresi:</b>	ibrahimcobanilkokulu@gmail.com	<b>Web sayfası adresi:</b>	<a href="http://ibrahimcobanilkokulu.meb.k12.tr">http://ibrahimcobanilkokulu.meb.k12.tr</a>
<b>Kurum Kodu:</b>	709708	<b>ÖğretimŞekli:</b>	Tam Gün

# SUNUŞ



Bireysel ve küresel rekabetin milli ve evrensel değerleri tehdit ettiği günümüzde geleceğin bizim olabilmesi için bulunduğumuz şu andan itibaren tehditleri fırsata çevirmenin, zayıf yönlerimizi güçlü kılmanın çabası içinde olmamıza bağlıdır. Bu çabanın da sadece bir kuru sözden ibaret olmayıp, ete kemiğe bürünerek bir yol haritasına dönüşmesi, belirlediğimiz hedefleri ulaşmada kılavuzluk yapması ancak iyi bir planlama ile mümkündür. Bu planlamada en temel unsur ortak akıl ve birlikte aynı hedefe yönelimdir. Belirlenen amaç ve hedeflere ulaşmak, “biz” olarak hareket eden, sorumluluk alan, sorumluluk duygusu için azami gayret gösteren, farklılıkları zenginlik olarak kabul eden bir anlayışla daha kolay ve gerçekleştirilebilir olacaktır.

Okulumuzun stratejik planı; 5018 sayılı Kanunun kapsamında iç dış paydaşlarımızın görüş ve önerilerini titizlikle ele alınarak, öncelikli ihtiyaçlarımız gözetilerek ortak akıl ve ortak vizyon çerçevesinde okul yöneticileri ve personelinin ortak çalışmaları neticesinde hazırlanmıştır. Hazırladığımız bu 5 yıllık stratejik plan, her yıl gelişim planı ile izlenecek ve değerlendirilecektir. 2019-2023 yıllarını kapsayan Stratejik Planımızın okulumuzun eğitim öğretim hizmetlerini daha da kaliteli hale getireceğini ümit ediyor, emeği geçen herkese teşekkür ediyorum.

Emin SAKALLI

OKULMÜDÜRÜ

# İÇİNDEKİLER

## 1. GİRİŞ VE STRATEJİK PLANIN HAZIRLIK SÜRECİ

- 1.1. Strateji Geliştirme Kurulu ve Stratejik Plan Ekibi.....6
- 1.2. Planlama Süreci .....6

## 2. DURUM ANALİZİ

- 2.1. Kurumsal Tarihçe .....7
- 2.2. Uygulanmakta Olan Planın Değerlendirilmesi.....8
- 2.3. Mevzuat Analizi .....9
- 2.4. Üst Politika Belgelerinin Analizi.....10
- 2.5. Faaliyet Alanları ile Ürün ve Hizmetlerin Belirlenmesi .....13
- 2.6. Paydaş Analizi.....14
- 2.7. Kuruluş İçi Analiz.....16
  - 2.7.1. Teşkilat Yapısı.....16
  - 2.7.2. İnsan Kaynakları .....19
  - 2.7.3. Teknolojik Düzey.....23
  - 2.7.4. Mali Kaynaklar .....24
  - 2.7.5. İstatistik Veriler .....25
- 2.8. Dış Çevre Analizi (Politik, Ekonomik, Sosyal, Teknolojik, Yasal ve Çevresel Çevre Analizi -PESTLE).....26
- 2.9. Güçlü ve Zayıf Yönler ile Fırsatlar ve Tehditler (GZFT) Analizi .....27
- 2.10. Tespit ve İhtiyaçların Belirlenmesi.....32

## 3. GELECEĞE BAKIŞ

- 3.1. Misyon.....33
- 3.2. Vizyon.....33
- 3.3. Temel Değerler.....33

## 4. AMAÇ, HEDEF VE STRATEJİLERİN BELİRLENMESİ

- 4.1. Amaçlar .....34
- 4.2. Hedefler.....34
- 4.3. Performans Göstergeleri.....35
- 4.4. Stratejilerin Belirlenmesi .....35
- 4.5. Maliyetlendirme.....37

## 5. İZLEME VE DEĞERLENDİRME .....38

## 6. Tablo/Şekil/Grafikler/Ekler .....39

# 1. GİRİŞ VE STRATEJİK PLANIN HAZIRLIK SÜRECİ

## 1.1. Strateji Geliştirme Kurulu ve Stratejik Plan Ekibi

**Strateji Geliştirme Kurulu:** Okul müdürü başkanlığında, bir okul müdür yardımcısı, bir rehber öğretmen ve okul aile birliği başkanı ile bir yönetim kurulu üyesinden oluşmuştur.

**Stratejik Plan Ekibi:** Üst kurul üyesi olmayan müdür yardımcısı başkanlığında beş öğretmen ve bir gönüllü veliden oluşmuştur.

**Tablo 1. Strateji Geliştirme Kurulu ve Stratejik Plan Ekibi Tablosu**

Strateji Geliştirme Kurulu Bilgileri		Stratejik Plan Ekibi Bilgileri	
Adı Soyadı	Ünvanı	Adı Soy adı	Ünvanı
Emin SAKALLI	Okul Müdürü	Aylin ÖZDEMİR	Müdür Yardımcısı
Mustafa UÇAN	Müdür Yardımcısı	İmran BAŞ	Okul Öncesi Öğretmeni
Necdet EREN	Rehber Öğretmen	Gülseren BOLAT	Sınıf Öğretmeni
Nazlı TURAN	Okul Aile Birliği Başkanı	Emine YOLCU	Sınıf Öğretmeni
Canan YILMAZ	Okul Aile Birliği Üyesi	Yurdagül ÇETİN GEÇKALAN	Sınıf Öğretmeni
		Hakan Namık ŞAHİN	Rehber Öğretmen
		Fadime Öztürk	Veli

## 1.2. Planlama Süreci:

2024-2028 dönemi stratejik plan hazırlanma süreci Strateji Geliştirme Kurulu ve Stratejik Plan Ekibi'nin oluşturulması ile başlamıştır. Ekip tarafından oluşturulan çalışma takvimi kapsamında ilk aşamada durum analizi çalışmaları yapılmış ve durum analizi aşamasında, paydaşlarımızın plan sürecine aktif katılımını sağlamak üzere paydaş anketi, toplantı ve görüşmeler yapılmıştır. Durum analizinin ardından geleceğe yönelik bölümüne geçilerek okulumuzun amaç, hedef, gösterge ve stratejileri belirlenmiştir.

## 2. DURUMANALİZİ

Durum analizi bölümünde okulumuzun mevcut durumu ortaya konularak neredeyiz sorusuna yanıt bulunmaya çalışılmıştır. Bu kapsamda okulumuzun kısa tanıtımı, okul künyesi ve temel istatistikleri, paydaş analizi ve görüşleri ile okulumuzun Güçlü Zayıf Fırsat ve Tehditlerinin (GZFT) ele alındığı analize yer verilmiştir

### 2.1. Kurumsal Tarihçe

Okul adının verildiği kişi olan İbrahim ÇOBAN, 02 Ekim 1975 tarihinde Kırşehir’de doğmuştur. 31 Temmuz 1996 günü Hakkari iline bağlı Şemdinli ilçesinin Ormancık Köyü mevkiinde bölücü terör örgütü ile girilen silahlı çatışma sonucu olay yerinde şehit olmuştur. Bu büyük kahraman vatan evladının anısına bu okula Ankara Valiliği 30.09.1996 tarih ve 2729 sayılı olurla “Şehit Piyade Çavuş İbrahim Çoban” adını vererek şehidimiz manen onurlandırılmış ve adı ebedileştirilmiştir. 2010–2011 Eğitim-Öğretim Yılı itibariyle okulumuzun adı “Şehit İbrahim Çoban İlköğretim Okulu” olarak değiştirilmiştir. 2012–2013 Eğitim-Öğretim Yılı itibariyle okulumuz 4+4+4 Eğitim Öğretim sistemi doğrultusunda “İlkokul ve Ortaokul” olarak aynı binada hizmet vermektedir.

2014 yılı itibariyle okulumuz bahçesine ilkokul binası inşaatına başlanmış ve inşaat 2015 yılı eylül ayı itibari ile Ortaokul binası olarak tahsis edilmiştir. 26.10.2015 tarihi itibari ile taşınma bitirilerek ortaokul kısmı yeni binaya taşınmıştır. 26.10.2015 tarihi itibari ile müdürlüğümüz Şehit İbrahim Çoban İlkokulu Müdürlüğü olarak eğitim-öğretim hizmeti vermeye başlamıştır.

Okulumuz tam gün eğitim yapmaktadır. Konum itibariyle çoğunluğu Ostim Organize Sanayi Bölgesi işveren ve çalışanlarından oluşan veli portföyüyle az da olsa göç alan bölgeler arasında yer almaktadır. Yeniliklere açık, sürekli kendini geliştiren öğretmen kadrosuyla öğrenci merkezli eğitim veren; teknolojiyi kullanan, yaşadıkları çağın sunduğu evrensel değerleri benimsemiş bireyler yetiştirmeyi kendine misyon edinmiş bir kurumuz. 21.yy becerilerini geliştirecek konularda eğitim almaları için ortam sağlamaya çalışan bir lider görevi gören kurum müdürüne sahip, her bir öğretmenin kendi kişisel ve mesleki gelişiminin yeterli düzeyde olmasını önceleyen bir eğitim

kurumuyuz. Okulumuz 21. yy. gereksinimlerini önemseyen ve bu bağlamda öğretmenlerimizin gerekli konularda desteklenmesinde; yenilikçi, vizyon sahibi, öğrenmeye açık birer eğitimci olmaları yönünde katkı sunmaktadır. Aynı zamanda eğitim programını dijital becerilerle zenginleştirme konusunda öğrencilerimizle uyum içinde çalışmaktayız. Her şeyin sanal ortama taşındığı yeni dünyada; çocukların dokunarak, doğal ortamında duyumsayarak, eleştirerek, eğlenerek, paylaşarak, gözlemleyerek, öğrenmesine, kendisini ve çevresini keşfetmesine fırsatlar sunan okul olmayı amaçlıyoruz.

## **2.2 Uygulanmakta Olan Stratejik Planın Değerlendirilmesi**

Uygulanmakta olan stratejik planımızda hedef ve performans göstergelerinde hedeflenen sonuçlara ulaşılmıştır.

Dezavantajlı gruplar destek eğitim faaliyetleriyle eğitim öğretim faaliyetlerinden en üst düzeyde yararlandırılmıştır. Okul öncesi eğitimi çağındaki çocuklara ulaşılmaya çalışılarak velilerin çocuklarını okul öncesi eğitiminden yararlandırılması için bilimsel veriler ışığında ikna çalışmaları sürdürülmüştür. Okulumuz öğrencilerinin devamsızlık oranlarının azaltılması için rehberlik servisiyle birlikte bilgilendirme çalışmaları yapılarak devamsızlık sürelerinin yeterli oranda azaltılması sağlanmıştır. Her şeyin sanal ortama taşındığı yeni dünyada; çocukların dokunarak, doğal ortamında duyumsayarak, eleştirerek, eğlenerek, paylaşarak, gözlemleyerek, öğrenmesine, kendisini ve çevresini keşfetmesine fırsatlar sunan okul gezilerimizle öğrencilerimizin kültürel ve sanatsal gelişimlerine katkı sağlanmıştır. Üst öğrenime ilişkin öğrenci ve veli bilgilendirme çalışmaları yürütülerek ilgi ve yetenekleri doğrultusunda gerekli yönlendirmeler yapılmıştır. Okul içi düzenlenen sportif faaliyetler ve egzersiz uygulamaları artırılmış öğrencilerimizin, beslenme ve spor bilinci kazanarak sağlıklı beden kitle endeksine ulaşmalarını sağlayan faaliyetlere yönlendirmeleri sağlanmıştır. Personelimizin beceri düzeylerinin artırılmasına yönelik kurum içi ve kurum dışı eğitim faaliyetlerine katılımlarını sağlanmış ve personelin çalışma motivasyonu ile iş tatminin arttığı gözlemlenmiştir.

Okulumuzun mevcut fiziki yapısının en verimli şekilde kullanılması sağlanmış, var olan oda ve sınıfların düzenlemesi yapılarak zenginleştirilmiş, eğitim öğretimin destekleneceği planlamalar yapılmıştır.



## 2.3.Yasal Yükümlülükler ve Mevzuat Analizi

Bu bölümde okulumuza yüklenen görev ve sorumluluklar ile okulumuzun faaliyet alanlarını düzenleyen mevzuat incelenerek, yasal yükümlülükler ve mevzuat analizi listesi oluşturulmuştur. Yasal yükümlülükler ve mevzuat analizi sonuçları okulumuzun faaliyet alanlarının belirlenmesine ve misyonumuzun oluşturulmasına katkı sağlamıştır.

Yasal Yükümlülükler	Milli Eğitim Bakanlığının belirlediği eğitim ilkelerine bağlı kalmak Milli Eğitim Bakanlığı'nın amaç ve hedeflerini rehber edinmek
Mevzuat	03.03.1924 tarihli 63/40 sayılı Tevhid-i Tedrisat Kanunu 1. maddesi

Yasal Yükümlülükler	Öğrenim çağına gelmiş kız ve erkek çocuklara eğitim/öğretim hizmeti vermek Okul çağında olup da okula devam ettirilmeyen öğrencileri tespit etmek ve okula devamlarını sağlamak Her yıl Eylül ayının üçüncü haftası "İlköğretim haftası" dır. Milli Eğitim Bakanlığınca hazırlanacak programa göre hafta içinde türlü yollarla ilköğretimin önemi belirtmek
Mevzuat	05.01.1961 tarihli 222 kanun numaralı İlköğretim ve Eğitim Kanunu madde 2, 48, 51 ve 53. maddeleri

Yasal Yükümlülükler	Öğrencilerimizi Atatürk inkılap ve ilkelerine ve Anayasada ifadesini bulan Atatürk milliyetçiliğine bağlı; Türk Milletinin milli, ahlaki, insani, manevi ve kültürel değerlerini benimseyen, koruyan ve geliştiren; ailesini, vatanını, milletini seven ve daima yüceltmeye çalışan, insan haklarına ve Anayasanın başlangıcındaki temel ilkelere dayanan demokratik, laik ve sosyal bir hukuk Devleti olan Türkiye Cumhuriyetine karşı görev ve sorumluluklarını bilen ve bunları davranış haline getirmiş yurttaşlar olarak yetiştirmek Öğrencilerimizi beden, zihin, ahlak, ruh ve duygu bakımlarından dengeli ve sağlıklı şekilde gelişmiş bir kişiliğe ve karaktere, hür ve bilimsel düşünme gücüne, geniş bir dünya görüşüne sahip, insan haklarına saygılı, kişilik ve teşebbüse değer veren, topluma karşı sorumluluk duyan; yapıcı, yaratıcı ve verimli kişiler olarak yetiştirmek; Kurum olarak dil, ırk, cinsiyet, engellilik ve din ayırımı gözetilmeksizin herkese açık olmak Eğitimde herkese fırsat ve imkan eşitliği sağlamak
---------------------	--

	<p>Millî birlik ve bütünlüğün temel unsurlarından biri olarak Türk dilinin özellikleri bozulmadan ve aşırılığa kaçılmadan öğretilmesine önem vermek</p> <p>Güçlü ve istikrarlı, hür ve demokratik bir toplum düzeninin gerçekleşmesi ve devamı için yurttaşların sahip olmaları gereken demokrasi bilincinin, yurt yönetimine ait bilgi, anlayış ve davranışlarla sorumluluk duygusunun ve manevi değerlere saygının, her türlü eğitim çalışmalarında öğrencilere kazandırılıp geliştirilmesine çalışmak</p> <p>Modern çağa uygun eğitim metodları kullanmak ve bilimsel teknolojik yeniliklere ayak uydurmak</p> <p>İlköğretimin amaç ve görevleri, millî eğitimin genel amaçlarına ve temel ilkelerine uygun olarak,</p> <p>Öğrencilerimize iyi bir vatandaş olmak için gerekli temel bilgi, beceri, davranış ve alışkanlıkları kazandırmak; onu millî ahlak anlayışına uygun olarak yetiştirmek;</p> <p>Öğrencilerimizi ilgi, istidat ve kabiliyetleri yönünden yetiştirerek hayata ve üst öğrenime hazırlamak</p>
Mevzuat	24.06.1973 tarihli 14574/1739 numaralı Millî Eğitim Temel Kanunu 2, 4, 8, 10, 11, 13, 24. maddeleri

Yasal Yükümlülükler	<p>Okulumuza gelen bilgi edinme başvurularıyla ilgili cevapları yazılı olarak veya elektronik ortamda başvuru sahibine bildirmek</p> <p>Başvurunun reddedilmesi hâlinde bu kararın gerekçesi ve buna karşı başvuru yolları belirtmek</p>
Mevzuat	09.10.2003 tarihli 25269 sayılı Bilgi Edinme Hakkı Kanunu 12 .madde

## 2.4. Üst Politika Belgeleri Analizi

Üst politika belgeleri;

- Millî Eğitim Bakanlığı Stratejik Planı,
- İl Millî Eğitim Müdürlüğü Stratejik Planı,
- İlçe Millî Eğitim Müdürlüğü Stratejik Planı

İncelenmiş olup okulumuz stratejik planına yön vermiştir. İncelenen üst politika belgeleri ile okulumuz 2024-2028 stratejik planı arasındaki uyuma dikkat ederek üst politika belgeleri analizi aşağıdaki tabloda yapılmıştır.

**Tablo 2. Üst Politika Belgeleri Analizi Tablosu**

Üst Politika Belgesi	İlgili Bölüm / Referans	Verilen Görev/İhtiyaçlar
M.E.B. 2019-2023 Stratejik Planı	Sayfa 14	Eğitim ve öğretime erişim imkânlarının sağlanması Öğrenci başarısını artırmaya yönelik faaliyetlerin yürütülmesi Öğrenci yerleştirme ve kayıt işlemlerinin sağlanması Eğitsel tanılama ve yönlendirme faaliyetlerinin yürütülmesi Özel politika gerektiren bireylerin eğitim ve öğretimine ilişkin iş ve işlemlerin yürütülmesi Öğrenci akademik başarı ve öğrenme kazanımlarının seviyesinin artırılması
M.E.B. 2019-2023 Stratejik Planı	Sayfa 38	Düşünme, anlama, araştırma ve sorun çözme yetkinliği gelişmiş, millî kültür ve demokrasinin bilincinde, iletişime ve paylaşımına açık, sanat duyarlılığı, öz güveni, öz saygısı, hak, adalet ve sorumluluk bilinci yüksek, öğrenmeyi bir yaşam tarzı haline getiren, sağlıklı ve mutlu bireylerin yetişmesine ortam ve imkân sağlamak
Ankara İl Milli Eğitim Müdürlüğü 2019-2023 Stratejik Planı	Sayfa 50	Hayata hazır, sağlıklı ve mutlu bireyler yetiştirmek
Ankara İl Milli Eğitim Müdürlüğü 2019-2023 Stratejik Planı	Sayfa 51	1. İnsan Hakları ve Demokrasinin Evrensel Değerleri 2. Çevreye ve Canlıların Yaşam Hakkına Duyarlılık 3. Analitik ve Bilimsel Bakış 4. Girişimcilik, Yaratıcılık, Yenilikçilik 5. Kültürel ve Sanatsal Duyarlılık ile Sportif Beceri 6. Meslek Etiği ve Mesleki Beceri 7. Erdemlilik 8. Saygınlık, Tarafsızlık, Güvenilirlik ve Adalet 9. Katılımcılık, Şeffaflık ve Hesap Verilebilirlik 10. Liyakat gibi temel değerleri önde tutmak
Yenimahalle İlçe Milli Eğitim Müdürlüğü 2019-2023 Stratejik	Sayfa 19	Okulumuzda özel eğitim destek odaları yaygınlaştırılarak özel eğitim gerektiren tüm öğrencilerin eğitime erişiminin

Planı		sağlanması
Yenimahalle İlçe Milli Eğitim Müdürlüğü 2019-2023 Stratejik Planı	Sayfa 19	Doküman Yönetim Sistemini (DYS) kullanarak bürokratik işlemlerin hızlandırılması E-Okul modülü etkin kullanımı Devamsızlık oranlarının izlenerek takibi yapılması
Yenimahalle İlçe Milli Eğitim Müdürlüğü 2019-2023 Stratejik Planı	Sayfa 51 Sayfa 52	Bütün öğrencilerimize, medeniyetimizin ve insanlığın ortak değerleri ile çağın gereklerine uygun bilgi, beceri, tutum ve davranışların kazandırılması sağlanacaktır Okul öncesi eğitim ve temel eğitimde öğrencilerimizin bilişsel, duygusal ve fiziksel olarak çok boyutlu gelişimleri sağlanacaktır
Yenimahalle İlçe Milli Eğitim Müdürlüğü 2019-2023 Stratejik Planı	Sayfa 61	Temel eğitimde okulların niteliğini artıracak yenilikçi uygulamalara yer verilecektir.
Yenimahalle İlçe Milli Eğitim Müdürlüğü 2019-2023 Stratejik Planı	Sayfa 82	Öğrencilerimizin her düzeydeki yeterliliklerinin belirlenmesi, izlenmesi ve desteklenmesine yönelik etkin bir ölçme ve değerlendirme yapılacaktır
Yenimahalle İlçe Milli Eğitim Müdürlüğü 2019-2023 Stratejik Planı	Sayfa 83	Öğrencilerimizin bilişsel, duygusal ve fiziksel olarak çok boyutlu gelişimini önemseyen, bilimsel düşünme, tutum ve değerleri içselleştirebilecekleri bir temel eğitim yapısına geçilecektir. Okulun niteliğini artıracak yenilikçi uygulamalara yer verilecektir.

## 2.5. Faaliyet Alanları ile Ürün/ Hizmetlerin Belirlenmesi

Tablo 3. Faaliyet Alanlar/Ürün ve Hizmetler Tablosu

Faaliyet Alanı	Ürün/ Hizmetler
Eğitim-Öğretim Faaliyetleri	1.1 Kayıt-nakil 1.2 Devam-devamsızlık 1.3 Sınıf Geçme
Rehberlik Faaliyetleri	2.1 Öğrencilere rehberlik yapmak 2.2 Velilere rehberlik etmek 2.3 Rehberlik faaliyetlerini yürütmek
Sosyal ve Kültürel Faaliyetler	3.1 Belirli Gün ve Haftalara Yönelik Etkinlikler 3.2 Müze ziyaretleri 3.3 Okul içi etkinlikler ve sergiler 3.4 Tarihi ve Kültürel mekan gezileri 3.5 Eğitici mekan gezileri(akvaryum,fabrikavb)
Sportif Faaliyetler	4.1 Okul içi ve dışı spor turnuvalar 4.2 Okul bahçesi fiziki etkinlik aletleri( barfiks çubuğu,tırmanma aparatları, salıncaklar vb.)
Öğrencilere Yönelik Faaliyetler	5.1 Salon Programları ( sinema gösterimi, söyleşi, yarışma vb) 5.2 Mezuniyet programları 5.3 Yıl sonu bahar şenliği
Ölçme Değerlendirme Faaliyetleri	6.1 Karne
Öğrenme Ortamlarına Yönelik Faaliyetler	7.1 Kitap 7.2 Afiş,broşür 7.3 İnternet 7.4 Akıllı Tahta 7.5 Fiziki olarak uygun derslikler

## 2.6. Paydaş Analizi

Kurumumuzun temel paydaşları öğrenci, veli ve öğretmen olmakla birlikte eğitimin dışsal etkisi nedeniyle okul çevresinde etkileşim içinde olunan geniş bir paydaş kitlesi bulunmaktadır. Paydaşlarımızın görüşleri anket, toplantı, dilek ve istek kutuları, elektronik ortamda iletilen önerilerde dâhil olmak üzere çeşitli yöntemlerle sürekli olarak alınmaktadır.

Paydaş anketlerine ilişkin ortaya çıkan temel sonuçlara altta yer verilmiştir: Hizmet kalitesinin sürdürülmesi ve geliştirilmesinde, okulumuzun yürüttüğü faaliyetler ve hizmetlerden yararlanan paydaşlarımızın görüş, öneri ve beklentilerini alabilmek, ihtiyaçlarını ölçümlemek, kurumumuzu algılama seviyelerini tespit etmek, hizmet ve ürünlerin ihtiyaçlar doğrultusunda geliştirilmesi ve iyileştirilmesine yardımcı olacak katkılarını alabilmek amacıyla anket çalışması düzenlenmiş, görüşleri alınmıştır.

Paydaş analizinin yapılmasında; stratejik planlamanın temel unsurlarından biri olan katılımcılığın sağlanabilmesi için okulumuz ile iletişim ve etkileşim içinde paydaşların, stratejik planın karar vericiler ve uygulayıcılar tarafından sahiplenilmesine çalışılmıştır.

Anket sonuçlarımıza stratejik plan sonunda ekler bölümünde yer verilmiştir. Aşağıda sadece sonuçlar sözel olarak ifade edilmiştir.

### ŞEHİT İBRAHİM ÇOBAN İLKOKULU

#### “ İÇ PAYDAŞ ÖĞRENCİ GÖRÜŞ VE DEĞERLENDİRMELERİ” ANKETİ

**Olumlu Yönler:** Öğrencilerimizin tamamı okulunu seviyor. Okulda güvende hissediyor. Öğretmeninin adil olduğunu düşünüyor. Öğretmeninin kendisi ile ilgilendiğini, onun derse katılımını sağladığını ve ihtiyacı olduğunda yardım ettiğini dile getiriyor.

Öğrencilerimizin büyük çoğunluğu okulumuzu temiz buluyor. Okulun eğlenceli olduğunu düşünüyor. Teneffüslerde ihtiyaçlarını giderebildiğini dile getiriyor.

**Olumsuz Yönler:** Öğrencilerimizin az kısmı okulun çok temiz olmadığını, kantinde yeterli ve sağlıklı çeşidin olmadığını düşünüyor.

**ŞEHİT İBRAHİM ÇOBAN İLKOKULU**  
**“ İÇ PAYDAŞ ÇALIŞAN GÖRÜŞ VE DEĞERLENDİRMELERİ” ANKETİ**

**Olumlu Yönler:** Öğretmenlerimizin tamamı okulun yönetim ve eğitim kalitesinin arttığını, temiz ve hijyenik olduğunu, güvenli bir yer olduğunu, yeni gelen öğrencilerin uyumuna destek verdiğini düşünüyor. Okul yönetiminin onları etkin bir şekilde yönlendirdiğini, ilgi çekici bir öğrenme ortamı oluşturduğunu söylemektedir.

Öğrencilerimizin büyük çoğunluğu okulumuzu temiz buluyor. Okulun eğlenceli olduğunu düşünüyor. Teneffüslerde ihtiyaçlarını giderebildiğini dile getiriyor.

Öğretmenlerimizin tamamı ihtiyaç duyduğu kaynaklara erişebildiğini, bu kaynakları kullanmak için gerekli eğitime sahip olduğunu, okulun müfredat uygulamasına dikkat ettiğini, farklı ihtiyaçları olan öğrencileri destekleyecek bir politikaya sahip olduğunu, diğer öğretmenlerle işbirliği yaptığını, diğer çalışanlarla dostane bir ilişki yürüttüklerini, morallerinin yüksek olduğunu ve okula ait hissettiklerini düşünüyorlar.

**Olumsuz Yönler:** Öğretmenlerimizin çok azı mesleki yeterlilik için eğitim fırsatı sunulmadığını, velilere yönelik etkinlikler yapılmadığını, okulun vizyon ve misyonunu tam anlayamadıklarını düşünüyorlar.

**ŞEHİT İBRAHİM ÇOBAN İLKOKULU**  
**“ İÇ PAYDAŞ ÖĞRENCİ GÖRÜŞ VE DEĞERLENDİRMELERİ” ANKETİ**

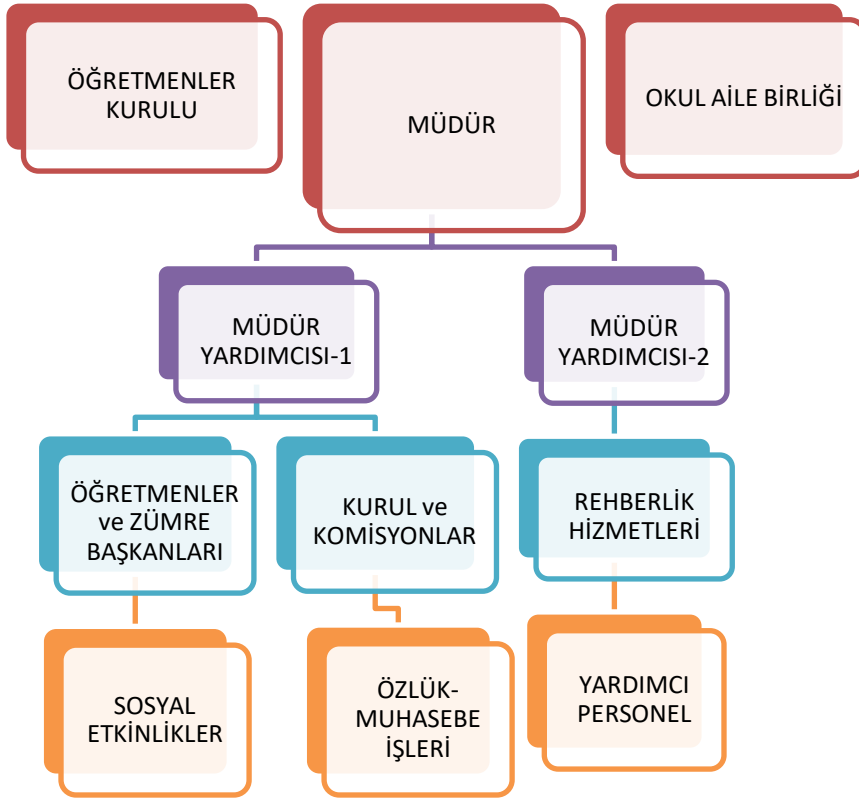
**Olumlu Yönler:** Velilerimizin tamamı ‘Okulun misyonu ve vizyonunu tam olarak anlıyorum. Okul, yeni kabul edilen öğrencilere uygun desteği sağlar. Okul çocuğumun ahlaki gelişimini teşvik edebilir. Okul, çocuğumun öğrenme performansı ve gelişimi hakkında beni iyi bilgilendiriyor. Okul çocuğuma duygusal rahatsızlık ve öğrenme güçlükleri ile karşılaştığında yeterli desteği ve rehberlik sağlar. Herhangi bir problem durumunda müdür endişelerime cevap veriyor. Okul, aktif veli katılımını teşvik eder. Bir veli olarak okula aidiyet hissediyorum’ diye düşünmektedir.

Velilerimizin büyük çoğunluğu ‘Okul temiz ve hijyeniktir. Okul, öğrencilerin ve personelin güvenliğini sağlamak için uygun güvenlik önlemleri alır. Okulda kullanılan değerlendirme yöntemleri çocuğumun gelişimini tüm yönleriyle anlamama yardımcı oluyor. Öğretmenlerin benimle iletişim kurma yöntemlerinden memnunum. Okul, çocukların gelişimini desteklemek için velilerle iyi bir ilişki kurar. Bir veli olarak okula aidiyet hissediyorum. Çocuğumun her gün okula gitmesini sağlarım.

Çocuğumun eğitiminde aktif bir ortağım. ' diyor.

**Olumsuz Yönler:** Velilerimizin az kısmı 'Çocuğumu okumaya teşvik ederim. Çocuğumun ev ödevlerini tamamlamasını sağlarım. Okulun veli etkinliklerine aktif olarak katılırım. Okulda, velilerin ihtiyaçlarına uygun eğitim faaliyetleri düzenlenir. Okul çocuğumun öğrenme ilgisini güçlendiriyor. Okul, çocuğumun okumaya olan ilgisini geliştirmesine yardımcı olabilir. Okulda eğitim ve yönetim kalitesi sürekli olarak geliyor. 'ifadelerine katılmadığımı dile getiriyor.

## 2.7 Okul/KurumİçiAnaliz





#### 4.Okul/Kurum İçi Analiz İçerik Tablosu

Okul/Kurum İçi	Analiz İçerik Tablosu
<b>Öğrenci Sayıları</b>	<p>Okul öncesi 37 erkek 38 kız toplam 75 öğrenci</p> <p>Sınıflar 58 erkek 70 kız toplam 128 öğrenci</p> <p>2. Sınıflar 78 erkek 79 kız toplam 157 öğrenci</p> <p>3. sınıflar 85 erkek 79 kız toplam 164 öğrenci</p> <p>4. sınıflar 71 erkek 68 kız toplam 139 öğrenci</p> <p>Okul Mevcudu: 329 erkek 334 kız toplam 663 öğrenci</p> <p>Öğrencilerin 11'i Suriye,1'i Ürdün vel'i Irak uyrukludur</p> <p>22 öğrencimiz özel eğitim gereksinimi olan öğrencidir. Bunların 3 tane özel yetenekli birey olarak geçmektedir.</p>
<b>Devam-Devamsızlık Verileri</b>	<p>5 gün devamsızlık → 179 öğrenci</p> <p>10 gün devamsızlık → 61 öğrenci</p> <p>15 gün devamsızlık → 22 öğrenci</p> <p>30 gün ve üzeri devamsızlık → 4 öğrenci</p> <p>Devamsızlık mektupları öğrenci velilerine ulaştırılmıştır. Devamsızlıkların büyük çoğunluğu hastalık kaynaklıdır. 30 gün ve üzeri devamsızlığı bulunan öğrencilerin adreslerine gidilmiş, velilerle görüşmeler yapılmıştır.</p>
<b>Akademik Başarı Verileri</b>	<p>3 öğrencimiz BİLSEM öğrencisidir.</p> <p>6 öğrencimiz Genele Yetenek alanında tanılama işlemine hak kazanmıştır.</p> <p>24 öğrencimiz Görsel Ytenek ve Müzikal Algı alanında tanılama işlemine hak kazanmıştır.</p>
<b>Sosyal/Kültürel/Bilimsel/Sportif Başarı Faaliyetleri</b>	<p>Sosyal,kültürel,bilimsel ve sportif alanda okul içi,ilçe içi ve il içi çeşitli faaliyetlere katılım sürekli sağlanmakta olup henüz herhangi bir derece elde edilememiştir.</p>
<b>İnsan Kaynakları Verileri</b>	<p>1 müdür 2 müdür yardımcısı bulunmaktadır.</p> <p>Okul müdürü ve bir müdür yardımcısı yüksek isans mezunudur.</p> <p>Okul Müdürü 10 yıldır, müdür yardımcıları biri 8 diğeri 4 yıldır kadrolu idareci olarak hizmet etmektedir.</p> <p>İdare kadrosu uzman öğretmen ünvanına sahiptir.</p> <p>29 kadın 4 erkek öğretmen bulunmaktadır.</p> <p>Öğretmenlerden 2 'si yüksek lisans mezunudur.</p> <p>23 öğretmen 20 yıl üzeri hizmet sürelerine sahiptir.</p> <p>6 öğretmenimiz başöğretmen ünvanına sahip olup kalan diğer öğretmenlerimiz uzman öğretmen ünvanındadır.</p> <p>Okulumuzda 1 'i kadrolu, 1 'i 696 Khk. Geçici işçi, 2 'si Typ İş-kur kapsamında,2 'si okul aile birliği imkanları ile olmak üzere toplam 6 hizmetli</p>

	çalışmaktadır.
<b>Öğretmenlerin Hizmet içi Eğitime Katılım Oranları</b>	Bütün idari ve eğitim kadromuz hizmet içi eğitimlere katılmaktadır.
<b>Öğrenme Ortamı Verileri</b>	<p>Okulumuz bodrum dahil 4 katlı tek bina şeklinde bir okuldur. Kapalı spor salonu vb. ek bir yapı bulunmamaktadır. Okulumuzda:</p> <ul style="list-style-type: none"><li>26 Derslik</li><li>1 Çok amaçlı salon</li><li>1 FETEM sınıfı</li><li>1 Arşiv odası</li><li>1 Depo</li><li>1 Öğretmenler odası</li><li>1 Müdür odası</li><li>2 Müdür yardımcısı odası</li><li>1 Memur odası</li><li>1 Rehberlik servisi</li><li>1 Destek eğitim odası</li><li>1 Kantin</li><li>1 Kütüphane bulunmaktadır.</li></ul>
<b>Teknolojik Araç-Gereç verileri</b>	<p>Okulumuzda :</p> <ul style="list-style-type: none"><li>30 Akıllı tahta</li><li>7 Yazıcı</li><li>1 Fotokopi makinesi</li><li>5 Masaüstü bilgisayar</li><li>4 Dizüstü bilgisayar</li><li>2 Tv</li><li>1 Projeksiyon cihazı</li><li>22 kamera bulunmaktadır.</li></ul>
<b>Okul Ortamını Değerlendirme Anketi</b>	<p>Yapılan uygulamalar sonucunda:</p> <ul style="list-style-type: none"><li>personelin motivasyon ve moralinin yüksek olduğu,</li><li>okula aidiyet hissinin yüksek olduğu</li><li>personel arasında dostane bir iletişim olduğu</li><li>personel içi işbirliği seviyesinin yüksek olduğu</li><li>okulun temiz ve güvenli bir yapıya sahip olduğu tespit edilmiştir.</li></ul>

## 2.7.2. İnsanKaynakları

Tablo 5. İdari Personelin Hizmet Süresine İlişkin Bilgiler

Hizmet Süreleri	2024 Yıl İtibarıyla	
	Kişi Sayısı	Oran%
1-4 Yıl	1	33
5-6 Yıl	1	33
7-10 Yıl	1	33
10.....Üzeri		

Tablo 6. Okul/Kurumda Oluşan Yönetici Sirkülasyonu Oranı

	Yıl İçerisinde Okul/Kurumdan Ayrılan Yönetici Sayısı			Yıl İçerisinde Okul/Kurumda Göreve Başlayan Yönetici Sayısı		
	202	202	202	202	202	202
	1	2	3	1	2	3
<b>TOPLAM</b>						

Tablo 7 İdari Personelin Katıldığı Hizmet İçi Programları

Görevi	Konulara göre katılım sağlanan hizmetiçi eğitim sayısı		
	Yönetimle ilgili	Kişisel Gelişim	Mesleki Gelişim
Müdür	10	15	10
Müdür Baş Yardımcıları			
Müdür Yardımcıları	2	2	30
Müdür Yardımcıları	5	2	20

Tablo 8. Öğretmenlerin Hizmet Süreleri

Hizmet Süreleri	Kadın	Erkek	Toplam
	30	6	36
1-3 Yıl			
4-6 Yıl			
7-10 Yıl	1		1
11-15 Yıl	2	1	3
16-20	4		4
20 ve üzeri	23	5	28

Tablo 9. Kurumda Gerçekleşen Öğretmen Sirkülasyonu

	Yıl İçerisinde Kurumdan Ayrılan Öğretmen Sayısı			Yıl İçerisinde Kurumda Göreve Başlayan Öğretmen Sayısı		
	2021	2022	2023	2021	2022	2023
TOPLAM			1	3	1	1

Tablo 10. Öğretmenlerin Konulara göre katılım sağlanan hizmetiçi eğitim sayısı

Konulara göre katılım sağlanan hizmetiçi eğitim sayısı						
Görevi	Yönetimle ilgili		Kişisel Gelişim		Mesleki Gelişim	
	Kadın	Erkek	Kadın	Erkek	Kadın	Erkek
Katılan Öğretmen Sayısı	29	4	29	4	29	4
Katılmayan Öğretmen Sayısı	0	0	0	0	0	0

Tablo 11. Kurumdaki Mevcut Hizmetli/ Memur Sayısı

	Görevi	Erkek	Kadın	Eğitim Durumu	Hizmet Yılı
1	Memur				
2	Hizmetli	1		Lise	9

Tablo 12. Okul/kurum Rehberlik Hizmetleri

Mevcut Kapasite				Mevcut Kapasite Kullanımı ve Performans					
Psikolojik Danışman Norm Sayısı	Görev Yapan Psikolojik Danışman Sayısı	İhtiyaç Duyulan Psikolojik Danışman Sayısı	Görüşme Odası Sayısı	Danışmanlık Hizmeti Alan			Rehberlik Hizmetleri İle İlgili Düzenlenen Eğitim/Paylaşım Toplantısı vb. Faaliyet Sayısı		
				Öğrenci Sayısı	Öğretmen Sayısı	Veli Sayısı	Öğretmenlere Yönelik	Öğrencilere Yönelik	Velilere Yönelik
2	2	2	1	77	9	64	4	16	8

**Tablo13.Çalışanların Görev Dağılımı**

Çalışanın Unvanı	Görevleri
Okul /Kurum Müdürü	Okul müdürleri, öğretmenleri, personeli, öğrencileri ve velileri yönetir ve okulun günlük işleyişini denetler. Okul müdürleri, eğitim programlarını, öğretim metotlarını ve okul hedeflerini belirler ve bu hedeflerin gerçekleştirilmesi için çalışırlar.
Müdür Yardımcısı	Okulun her türlü eğitim-öğretim, yönetim, öğrenci, personel, tahakkuk, yazışma, sosyal etkinlikler, yatılılık bursluluk, güvenlik, beslenme, bakım, nöbet, koruma, temizlik, düzen ve halkla ilişkiler gibi işleri ile ilgili olarak okul müdürü tarafından verilen görevleri yapar.
Atölye ve Bölüm Şefleri	-
Öğretmenler	Öğretmenler, öğrencilerin öğrenme potansiyelini ortaya çıkarmak, öğrencileri eğitmek, yeteneklerini geliştirmek ve onları gelecekteki hayatlarına hazırlamak için çalışırlar.Mevcut müfredata uygun olarak eğitim öğretim faaliyetini gerçekleştirirler.
Yönetim İşleri ve Büro Memuru	-
Yardımcı Hizmetler Personeli	Yardımcı hizmetler personeli, kurumlarda her türlü yazı ve dosya dağıtmak ve toplamak, müracaat sahiplerini karşılamak ve yol göstermek; hizmet yerlerini temizlemek, aydınlatmak ve ısıtma işlerinde çalışmak gibi görevleri yerine getirirler.

### 2.7.3. Teknolojik Düzey

Tablo 14. Teknolojik Araç-Gereç Durumu

Araç-Gereçler	2021	2022	2023	İhtiyaç
Akıllı Tahta	30	30	30	Yok
Bilgisayar (Masaüstü)	7	7	5	Yok
Bilgisayar (Dizüstü)	2	2	4	Yok
Yazıcı	4	4	7	Yok
Fotokopi Makinası	1	1	1	Yok

Tablo 15 Fiziki Mekân Durumu

Fiziki Mekân	Var	Yok	Adedi	İhtiyaç
Öğretmen Çalışma Odası	Var		1	
Ekipman Odası	Var		1	
Kütüphane	Var			
Rehberlik Servisi	Var		1	
Resim Odası		Yok		
Müzik Odası		Yok		
Çok Amaçlı Salon	Var		1	
Teknoloji ve Tasarım Odası		Yok		
Bilgisayar laboratuvarı		Yok		
Yemekhane		Yok		
Spor Salonu		Yok		
Otopark	Var		1	
Spor Alanları		Yok		
Kantin	Var		1	
Fen Bilgisi Laboratuvarı		Yok		
Atölyeler		Yok		
Yardımcı Personel Odası		Yok		
Arşiv	Var		1	
Harita Odası		Yok		
Destek Odası	Var		2	

## 2.7.4. Mali Kaynaklar

Tablo 16. Harcama Kalemler

Harcama Kalemi	Çeşitleri
Personel	Sözleşmeli olarak çalışan personelin (sekreter temizlik, güvenlik) ücret, vergi, sigorta vb. giderleri
Onarım	Okul/kurum binası ve tesisatlarıyla ilgili her türlü küçük onarım; makine, bilgisayar, yazıcı vb. bakım giderleri
Sosyal-sportif faaliyetler	Etkinlikler ile ilgili giderler
Temizlik	Temizlik malzemeleri alımı
İletişim	Telefon, faks, internet, posta, mesaj giderleri
Kırtasiye	Her türlü kırtasiye ve sarf malzemesi giderleri

Tablo 17. Gelir-Gider Tablosu

YILLAR	2021		2022		2023	
	GELİR	GİDER	GELİR	GİDER	GELİR	GİDER
Temizlik	52.763,22	45.724,46	203.934,00	128.957,31	376.096,25	302.232,87
Küçük Onarım						
Bilgisayar Harcamaları						
Büro Makinaları Harcamaları						
Telefon						
Sosyal Faaliyetler						
Kırtasiye						
GENEL						



## 2.7.5. İstatistik Veriler

Tablo 18. Norm Kadro Durumu

Sıra No	Unvan-Branşı	Norm	Mevcut	İhtiyaç	Sözleşmeli	Fazla
1	Müdür	1	1	0	0	0
2	Müdür Baş Yardımcısı	0	0	0	0	0
3	Müdür Yardımcısı	2	2	0	0	0
4	Sınıf Öğretmenliği	24	24	0	0	0
5	İngilizce	2	2	0	0	0
6	Rehber Öğretmen	2	2	0	0	0
7	DKAB	1	1	0	0	0
8	Okul Öncesi	4	4	0	0	0
TOPLAM		36	36	0	0	0

Tablo 19 Öğretmen/Öğrenci Durumu

ÖĞRETMEN	ÖĞRENCİ		OKUL	
Toplam öğretmen sayısı	Öğrenci sayısı		Toplam öğretmen başına düşen öğrenci sayısı	
	Kız	Erkek		
33	335	329	664	20,12

## 2.8. Çevre Analizi(PESTLE)

PESTLE analiziyle okulumuz üzerinde etkili olan veya olabilecek politik yasal, ekonomik, sosyokültürel, teknolojik, ve çevresel dış etkenlerin tespit edilmesi amaçlanmıştır.

Kurumumuzu etkileyen ya da etkileyebilecek değişiklik ve eğilimlerin sınıflandırılması bu analizin ilk aşamasını oluşturmaktadır. Bu analiz ile PESTLE unsurları içerisinde gerçekleşmesi muhtemel olan hususlar ile bunların oluşturacağı potansiyel fırsatlar ve tehditler ortaya konulmaktadır.

**Tablo20.PESTLE Analiz Tablosu**

POLİTİK YASAL ETKENLER
Yasal yükümlülüklerin belirlenmesi
Personelin yasal hak ve sorumlulukları,
Oluşturulması gereken kurul ve komisyonlar,
Okul çevresindeki politik durum,
Öğrencilerin değişik ihtiyaçlarına, doğal yeteneklerine ve ilgi alanlarına odaklanması,
Okulumuzun bulunduğu çevrenin, eğitime-öğretime erişebilirlik hakkında zorunlu eğitimi aşan beklentileri

EKONOMİK ETKENLER
Okulun bulunduğu çevrenin genel gelir durumu
Okulun gelirini arttırıcı unsurlar
Okulun giderlerini arttıran unsurlar
Tasarruf sağlama imkânları
Mal-ürün ve hizmet satın alma imkânları
Kullanılabilir gelir
Velilerin sosyo- ekonomik düzeyi
Bilginin, refaha ve mutluluğa ulaşmada itici güç olarak belirmesi
Çalışanlarda değişik becerilerin ve daha fazla esnekliğin aranmasına yol açan küreselleşme ve rekabetin gittikçe arttığı ekonomi
Vasıfsız işlerdeki düşüş ve istihdam için gerekli nitelik ve becerilerdeki artış

SOSYOKÜLTÜREL ETKENLER
Kariyer beklentileri
Ailelerin ve öğrencilerin bilinçlenmeleri
Aile yapısındaki değişimler (geniş aileden çekirdek aileye geçiş, erken yaşta evlenme vs.)
Nüfus artışı
Göç
Nüfusun yaş gruplarına göre dağılımı
Hayat beklentilerindeki değişimler (Hızlı para kazanma hırsı, lüks yaşama düşkünlük, kırsal alanda kentsel yaşam)
Beslenme alışkanlıkları
Değerler, mesleki etik kuralları vb.
Birçok geleneksel sosyal yapının etkisinin azalması

## TEKNOLOJİK ETKENLER

Okulun teknoloji kullanım durumu
Dijital Platformlar üzerinden uzaktan eğitim imkânları
Okul/kurumun sahip olmadığı teknolojik araçlar
Personelin ve öğrencilerin teknoloji kullanım kapasiteleri
Personelin ve öğrencilerin sahip olduğu teknolojik araçlar
Teknoloji alanındaki gelişmeler
Teknolojinin eğitimde kullanımı
Bilginin hızlı üretimi, erişilebilirlik ve kullanılabilirliğinin gelişmesi
Teknolojinin sağladığı yeni öğrenme ve etkileşim-paylaşım olanakları

## ÇEVRESEL ETKENLER

Hava ve su kirlenmesi
Toprak yapısı
Bitki örtüsü
Doğal kaynakların korunması için yapılan çalışmalar
Çevrede yoğunluk gösteren hastalıklar
Doğal afetler (deprem kuşağında bulunma, Covid 19, kene vakaları vb.)

## 2.9. GZFT Analizi

Durum analizi kapsamında kullanılacak temel yöntemlerden birisi de GZFT analizidir. Bu analiz, okul/kurumu etkileyen koşulların sistematik olarak incelendiği bir yöntemdir. Bu kapsamda, okul/kurumun güçlü ve zayıf yönleri ile okul/kurum dışında oluşabilecek fırsatlar ve tehditler belirlenir.

Bu yaklaşım, planlama yapılırken okul/kurumun güçlü ve zayıf yönleri ile karşı karşıya olduğu fırsatları ve tehditleri analiz etmeye ve geleceğe dönük stratejileri geliştirmeye yardımcı olur. Bu analiz, stratejik planlama sürecinin diğer aşamaları için temel teşkil eder. Stratejik planın başarılı bir şekilde uygulanmasında okul/kurum tarafından belirlenen stratejilerin GZFT analizi sonuçlarıyla uyumlu olması önemlidir.

### 2.9.1. Güçlü ve Zayıf Yönler

Stratejik Planlama Kurulu üyeleriyle beyin fırtınası yoluyla yapılan toplantı sonucunda okulumuzun güçlü ve zayıf yönlerine ilişkin fikirler ortaya konulmuştur. Yapılan anket ve görüşmelerin sonuçlarından yararlanılarak okulumuzu etkileyen dış dinamiklerin; kurum içi analiz, durum analizinden faydalanılarak ve birimlerden gelen veriler dikkate alınarak da iç dinamiklerin değerlendirilmesi ile GZFT Analizi tamamlanmıştır

## 2.9.2. Fırsatlar ve Tehditler

Stratejik Planlama Kurulu üyeleriyle beyin fırtınası yoluyla yapılan toplantı sonucunda okulumuza karşı dış çevrenin getirebileceği fırsat ve tehditlere ilişkin fikirler ortaya konulmuştur. Yapılan anket ve görüşmelerin sonuçlarından yararlanılarak okulumuzu etkileyen dış dinamiklerden kaynaklı fırsat ve tehditler belirlenmiştir.

### GÜÇLÜ YÖNLER

➤ Ö

- öğrencilerin okulu sevmesi
- Öğrencilerin ve çalışanların kendini güvende hissetmesi
- Okulumuzun içinin ve bahçesinin temiz olması
- Öğretmenlerimizin adil olması
- Okulumuzda çalışanlarımızın öğrencilerle yakından ilgilenmesi
- Okulumuzdaki herkesin yardımsever olması
- Ders içi katılımların arttırılmasına çalışılması
- Farklı öğretim araçları ve yöntemleri kullanılması
- Okulumuzda eğlenceli ders dışı etkinliklerin bulunması
- Mola zamanlarında ihtiyaçların karşılanabiliyor olması
- Okulumuzun vizyon ve misyonunun öğretmenler ve veliler tarafından anlaşılıyor olması
- Okulumuzdaki eğitim kalitesinin her geçen gün artıyor olması
- Okulumuza sonradan dahil olan öğrencilere uyum konusunda destek verilmesi
- Mesleki yeterlilik için gelişim fırsatları sunması
- Çalışanların etkin şekilde yönlendirilmesi
- İlgi çekici öğrenme ortamları oluşturulması
- Eğitim kaynaklarına erişim imkanı sunması
- Farklı ihtiyaçları olan öğrencileri destekler politikaya sahip olması
- Müfredatın sürekli takibi
- Velilere uygun etkinlikler düzenlenmesi
- Okulumuzda işbirliği olması
- Çalışanlar arasında dostane bir iletişim olması
- Moral ve motivasyonun yüksek olması
- Okula aidiyet hissinin yüksek olması
- Veli ve öğrencilere yeterli rehberlik desteği verilmesi

- Öğrencilerin okumaya ve öğrenmeye olan ilgisinin artmasını sağlaması
- Öğrencilerin ahlaki gelişimini desteklemesi
- Herhangi bir sorunda yöneticilerin ulaşılabilir olması
- Öğretmenlerimizin bilişim teknolojilerini kullanma yeterlilikleri
- Var olan kısıtlı bütçenin en etkili ve verimli şekilde kullanılması.
- Bütçe kullanımına ilişkin hesap verilebilir ve şeffaf bir yönetim anlayışı

## ZAYIF YÖNLER

- Okul kantininde yeterli yiyecekler olmaması
- Velilerin okul etkinliklerine katılım konusunda ilgisizliğinin olması
- Öğrencilerin sağlıklı beslenme davranışlarının istenilen düzeyde olmayışı
- Öğrencilerin akademik anlamda gelişimlerine yönelik isteksizlikleri
- Öğrenci tuvaletlerinin temiz kullanılmaması
- Okulun öğretmen açısından ulaşım açısından zor bir konumda olması.
- Engelli bireylerin binanın tüm katlarını kullanımına yönelik eksiklikler
- Yenilenmesi gereken donanımların tedarik edilmesinde yaşanan güçlükler
- Okul aile birliğine yeterli düzeyde destek olunmaması
- Bütçe gelirlerini arttırmaya yönelik alternatif gelir kaynaklarına ulaşmada yaşanan zorluklar

# FIRSATLARIMIZ

Kurumun merkez ilçede olması

Okulun yanında sağlık merkezi bulunması

Kurumumuzun ekonomik düzeyi yüksek bölgede olması

Mülki ve yerel yönetimle olan iş birliği

Okula yakın park ve mesire alanı bulunması

Kurumumuzun çok yakınından toplu ulaşım araçlarının geçmesi

Velilerin ekonomik durumunun iyi olmasına rağmen yeterli destek vermemeleri

Kamu kurumlarına yakın olmaması (itfaiye, ilçe Milli eğitim, hastahane, belediye)

Sık sık değişen müfredat ve uygulamalar

## TEHDİTLER

Okulun (OSB) Organize Sanayi Bölgesi'ne yakın bir konumda olması

Kurumun ana cadde üzeri olmasından dolayı trafik yoğunluğu, gürültü ve hava kirliliği olması

Kültürel ve sosyal etkinlik merkezlerine yakın olmaması

Kurumun fiziksel yapısının (bahçe, spor salonu, kütüphane, kantin) yetersizliği

Kitle iletişim araçlarının öğrencileri üzerinde olumsuz etkileri

**Tablo21.GZFT Stratejileri**

	<b>FIRSATLAR</b>	<b>TEHDİTLER</b>
<b>GÜÇLÜ YÖNLER</b>	<p>Okulumuzun merkez ilçede olması, bölgenin ekonomik düzeyinin ortalama üstünde olması ve yerel yönetimlerle olan iş birliğimizden dolayı okulumuz un güvenilir ve temiz kalması sağlanabilir. Bölgenin sanayi ağırlıklı olması araç-gereç ,malzeme temini ve bakım onarım işlerini kolaylaştırdığı için okulun fiziki yapısının yanında eğitim kalitesinin gelişimi sürdürülebilir bir hal alır. Okulun yanında bulunan sağlık kurumu ile kopmayan bir iletişim sayesinde öğrenciler ve çalışanlar için ortam güvenilirliği artmış olur.</p> <p>Öğrenci ve öğretmenin ihtiyaçlarına yönelik çalışan bir idari anlayış sayesinde okula olan sevgi ve aidiyet hissinin artarak devam etmesini sağladığımız gibi, bu tutumun okul içi iletişiminin iyi olmasını, arkadaşça ilişkilerin artmasını bu sayede de daha istekli ve arzulu bir eğitim öğretim ortamı sağlandığı gibi bu pozitif sonuç sürekli bir şekilde korunabilir.</p> <p>Şeffaf bir harcama yönetimi sayesinde okul bölgesinin ekonomik durumunun da iyi olması göz önüne alındığında okula gelecek ekonomik katkı artabilir. Ekonomik katkı arttığı sürece okula ait tüm güçlü yönler artarak devam ettiği gibi zayıf yönlerimizi de telafi edebiliriz.</p>	<p>Okulumuzun sanatsal ve kültürel noktalara, itfaiye hastane, posta merkezi gibi kurumlara uzak olmasının getirdiği kişinin eğitimini ve kişisel gelişimini destekleyecek etkinlik ve gezilerin okulun bulunduğu bölgenin ekonomik düzeyinin iyi olmasından yola çıkarak düzenli bir şekilde yapılabileceği öngörülebilir.</p> <p>Veli ile iyi bir iletişim sürdürmenin sonucunda velilerin okula katılımı arttırılabilir. Okulumuzun cadde kenarında olması velinin katılımıyla birlikte yoğun trafik sorununa neden olacağı göz önüne alındığında farklı zamanlarda farklı yerlerde yapılacak görüşme ve etkinlikler bu sorunu ortadan kaldırır.</p>
<b>ZAYIF YÖNLER</b>	<p>Öğrencilerin temizlik alışkanlıklarının düşük olması,tuvalet kullanımındaki sıkıntılar da dahil olmak üzere velilerin okula olan ilgisizliğini azalttığımızda yapılması planlanan veli eğitimleri ile okula katılım arttırılabilir ve daha temiz ve hijyenik bir okul olarak kalmak kolaylaşır.</p> <p>Çocuklara ve velilere sağlıklı beslenme konusunda eğitim verilirse çeşitli ürünler yerine sağlıklı ürünlere önem verilir. Bu sayede kantindeki çeşit azlığı sorun olmaktan çıkar.</p>	<p>Eğitim kalitesindeki artış, temiz ve güvenilir bir okul ortamı oluşturmak ve güler yüzlü iletişimin sürdürülmesi ile velilerin ekonomik anlamda okula olan katkısını artırır.</p>

## 2.10. Tespit ve İhtiyaçların Belirlenmesi

Durum analizi çerçevesinde gerçekleştirilen tüm çalışmalardan elde edilen verilerle ihtiyaçlar belirlenmiştir.

**Tablo 22. Tespit ve İhtiyaçları Belirlenmesi**

<b>Durum Analizi Aşamaları</b>	<b>Tespitler</b>	<b>İhtiyaçlar</b>
<b>Uygulanmakta Olan Stratejik Planın Değerlendirilmesi</b>	İzleme ve değerlendirme çalışmalarında eksiklikler saptanmıştır.	İzleme ve değerlendirme için etkin bir sistem kurulması
<b>Paydaş Analizi</b>	Aileler ile iletişim ve iş Birliği yetersizdir.	Aileler ile ilişkileri güçlendirecek bir eko sistemin kurulması
<b>Okul İçi Analiz</b>	Öğrencilerin öğrenme stilleri arasında en yüksek yüzde (%80) sosyal öğrenmedir.	İş birlikçi öğretim tekniklerine ağırlık verilmesi



## **3. GELECEĞE BAKIŞ**

### **3.1. Misyon**

Biz, yeniliklere açık, sürekli kendini geliştiren öğretmen kadrosuyla, öğrenci merkezli eğitim veren, teknolojiyi kullanan, yaşadıkları çağın sunduğu evrensel değerleri benimsemiş bireyler yetiştiren, öğrencilerinin başarılarını ön planda tutup, kaliteden ödün vermeyen çağdaş bir eğitim kurumuyuz.

### **3.2. Vizyon**

Akademik, sosyal, kültürel ve sportif başarıları her kesim tarafından kabul edilmiş, geleceğe güvenle bakan, hep en iyiye istekli ve hep yeni ufuklar peşinde koşan bir okul olmaktır.

### **3.3. Temel Değerler**

Okulumuz eşitlikçi ve adil bir düzen içinde ilişkilerini sürdürür. Her düşünce ve faaliyetimizin özünde insanı temel değer olarak alırız. Bütün paydaşlarımızın sağlığı, mutluluğu ve başarısı için gayret ederiz. Öğrencilerimiz bütün çalışmalarımızın odak noktasıdır ve amaçlarımıza temel oluştururlar. İnsan ilişkilerinde sevgi, saygı, empati ve güven duygularıyla hareket ederiz. Bireysel farklılıklarımızı bir zenginlik olarak görmekteyiz. Öğrencilerimizin ve çalışanlarımızın ilgi ve gereksinimlerini önemseyip, çalışmalarımızda tüm paydaşlarımızın katılımının sağlanmasını ana unsur olarak görmekteyiz. Birlik ve beraberlik içinde tüm engelleri aşılıp, aydınlık ve başarılı yarınlara ulaşmak için çalışırız. Öğrencilerimizi hedeflerini tespit ederek planlı çalışmaya, üreticiliğe, yenilikçiliğe, katılımcılığa ve millet olmanın ortak paydalarına sahip çıkmaya özendirir ve teşvik ederiz. Görev ve sorumluluklarımızın farkında olup, gerektiğinde her türlü fedakârlığı göstermekte azim ve kararlıyız.

## 4. AMAÇ, HEDEF VE PERFORMANS GÖSTERGESİ İLE STRATEJİLERİN BELİRLENMESİ

### 4.1.Amaçlar

Vizyonumuzu ve misyonumuzu yerine getirmek için ele alınması gereken başlıca alanlar belirlenecektir.

TEMA:	ERİŞİM
STRATEJİK AMAÇ 1.	Öğrencilerin eğitim öğretime etkin katılımlarıyla donanımlı olarak bir üst öğrenime geçişi sağlanacaktır.
Hedef 1.1.	Öğrenme kayıpları önleyici çalışmalar yapılarak azaltılacaktır.

TEMA:	KALİTE
STRATEJİK AMAÇ 2.	Öğrencilere medeniyetimizin ve insanlığın ortak değerleriyle çağın gereklerine uygun bilgi, beceri, tutum ve davranışlar kazandırılacaktır.
Hedef 2.1.	Öğrencilere evrensel değerler, sağlıklı yaşam ve çevre bilinci duyarlılığı kazandırılacaktır.

TEMA:	KAPASİTE
STRATEJİK AMAÇ 3	Eğitim ortamlarının fiziki imkânları geliştirilecektir.
Hedef 3.1.	Temel eğitimde okulların niteliğini arttıracak uygulama ve çalışmalara yer verilecektir.

TEMA:	KALİTE
STRATEJİK AMAÇ 4.	Temel eğitimde öğrencilerin kaliteli eğitime erişimleri fırsat eşitliği temelinde artırılarak bilişsel, duyuşsal ve fiziksel olarak çok yönlü gelişimleri sağlanacak ve temel hayat becerilerini edinmiş öğrenciler yetiştirilecektir.
Hedef 4.1.	Öğrencilerin bilimsel, kültürel, sanatsal, sportif ve toplum hizmeti alanlarında ders dışı etkinliklere katılım oranı artırılabilecektir.

TEMA:	KAPASİTE
STRATEJİK AMAÇ 5.	Eğitim ve öğretimin niteliğinin geliştirilmesini sağlanacaktır.
Hedef 5.1	Kurum personelinin mesleki gelişimlerinin artırılması sağlanacaktır.

<b>TEMA:</b>	ERİŞİM								
<b>STRATEJİK AMAÇ 1.</b>	Öğrencilerin eğitim öğretime etkin katılımlarıyla donanımlı olarak bir üst öğrenime geçişi sağlanacaktır.								
<b>Hedef 1.1.</b>	Öğrenme kayıpları önleyici çalışmalar yapılarak azaltılacaktır.								
<b>PG NO</b>	<b>Performans Göstergeleri</b>	<b>Hedef Etkisi (%)</b>	<b>Başlangıç Değeri</b>	<b>2024 Hedef</b>	<b>2025 Hedef</b>	<b>2026 Hedef</b>	<b>2027 Hedef</b>	<b>2028 Hedef</b>	
<b>PG 1.1</b>	İlkokullarda Yetiştirme Programına (İYEP) dâhil olan öğrencilerin Türkçe dersi kazanımlarına ulaşma oranı (%)	30	80%	85%	88%	92%	95%	100%	
<b>PG 1.2</b>	İlkokullarda Yetiştirme Programına dâhil olan öğrencilerin matematik dersi kazanımlarına ulaşma oranı (%)	30	70%	80%	85%	90%	95%	100%	
<b>PG 1.3</b>	20 gün ve üzeri özürsüz devamsızlık yapan öğrenci oranı (%)	20	4%	4%	3%	2%	1%	1%	
<b>PG 1.4</b>	20 gün ve üzeri özürlü devamsızlık yapan öğrenci oranı (%)	20	3%	3%	2%	2%	2%	1%	
<b>Stratejiler</b>	S.1. Öğrencilerin Türkçe dersindeki eksikleri tespit edilerek İYEP aracılığıyla akademik yeterliklerinin artırılması sağlanacaktır. S.2 Öğrencilerin matematik derslerindeki eksikleri tespit edilerek İYEP aracılığıyla akademik yeterliklerinin artırılması sağlanacaktır. S.3 Dijital platformlar aracılığıyla öğrencilerin tamamlayıcı ve destekleyici eğitim almaları sağlanacaktır. S.4 İYEP'in ders içeriklerine katkı sağlayacak etkinlik, okuma vb aktivitelerin zenginleştirilmesi sağlanacaktır. S.5 İYEP içerikleri öğrencinin hazırbulunluşluk seviyesi dikkate alınarak hazırlanacaktır. S.6 Öğrencilerin devamsızlık nedenleri tespit edilerek devamsızlığa neden olan etmenler giderilecektir.								
<b>Maliyet Tahmini</b>	10.000 TL								
<b>Tespitler</b>	Öğrencilerden beklenen öğrenme seviyelerine ulaşamaması, sonraki eğitim kademelerinde ortaya çıkan uyum sorunlarının mevcut olması. Devamsızlık sebebiyle öğrencilerin akademik ve sosyal uyum sağlamada zorluk yaşamaması.								
<b>İhtiyaçlar</b>	Öğrencilerin Türkçe ve matematik derslerinde İYEP kapsamında belirlenen kazanımlara ulaşmalarını sağlayacak etkinlikler ve öğrenme yaşantıları planlamak, sorun çözebilen, iletişime ve öğrenmeye açık, özgüven ve sorumluluk sahibi, sağlıklı ve mutlu bireyler yetiştirmek.								

<b>TEMA:</b>	KALİTE								
<b>STRATEJİK AMAÇ 2.</b>	Öğrencilere medeniyetimizin ve insanlığın ortak değerleriyle çağın gereklerine uygun bilgi, beceri, tutum ve davranışlar kazandırılacaktır.								
<b>Hedef 2.1.</b>	Öğrencilere evrensel değerler, sağlıklı yaşam ve çevre bilinci dıyarlılığı kazandırılacaktır.								
<b>PG NO</b>	<b>Performans Göstergeleri</b>	<b>Hedef Etkisi (%)</b>	<b>Başlangıç Değeri</b>	<b>2024 Hedef</b>	<b>2025 Hedef</b>	<b>2026 Hedef</b>	<b>2027 Hedef</b>	<b>2028 Hedef</b>	
<b>PG 2.1</b>	Öğrenci başına okunan kitap sayısı	40	10	15	20	25	30	35	
<b>PG 2.2</b>	Sağlıklı ve dengeli beslenme ile ilgili düzenlenen faaliyet sayısı (Eğitim,faaliyet, gezi Proje, vb.)	30	4	5	6	6	7	8	
<b>PG 2.4</b>	Çevre bilincinin artırılmasına yönelik düzenlenen faaliyet sayısı (Eğitim,faaliyet, gezi Proje, vb.)	30	5	5	6	7	8	10	

<b>Stratejiler</b>	<p>S1 Okul kütüphanesi zenginleştirilecek, öğrencilerin kütüphaneden yararlanması sağlanacaktır. S2 Türkçe dersinde ders saatinin bir bölümü okumaya ayrılacak ve okul müdürlüğünce planlanan zamanlarda okuma etkinlikleri düzenlenecektir.</p> <p>S3 Serbest etkinlikler saati, öğrencilerin sanatsal, sportif ve kültürel faaliyetlere katılım sağlayacağı şekilde düzenlenecektir.</p> <p>S4 Öğrencilere sağlıklı ve dengeli beslenmelerine yönelik bilgilendirme eğitimleri ve etkinlikler yapılacaktır.</p> <p>S5 Öğrencilerin çevre bilincinin artırılmasına yönelik etkinlikler yapılacaktır.</p> <p>S6 Öğrencilere, nezaket ve görgü kuralları konusunda eğitimler verilerek konuya ilişkin etkinlikler düzenlenecektir.</p>
<b>Maliyet Tahmini</b>	20.000 TL
<b>Tespitler</b>	Okul kütüphanesinden etkin yararlanılamaması, öğrenci ve velilerinin sağlıklı ve dengeli beslenme konusundaki bilgi yetersizliği
<b>İhtiyaçlar</b>	Okul kütüphanesini aktif kullanılabilir hale getirmek, velileri ve öğrencilerin sağlıklı yaşam konularında interaktif öğrenme fırsatı sağlanması.

<b>TEMA:</b>	KALİTE							
<b>STRATEJİK AMAÇ 4.</b>	Temel eğitimde öğrencilerin kaliteli eğitime erişimleri fırsat eşitliği temelinde artırılarak bilişsel, duyuşsal ve fiziksel olarak çok yönlü gelişimleri sağlanacak ve temel hayat becerilerini edinmiş öğrenciler yetiştirilecektir.							
<b>Hedef 4.1.</b>	Öğrencilerin bilimsel, kültürel, sanatsal, sportif ve toplum hizmeti alanlarında ders dışı etkinliklere katılım oranı artırılabacaktır.							
<b>PG NO</b>	<b>Performans Göstergeleri</b>	<b>Hedefe Etkisi (%)</b>	<b>Başlangıç Değeri</b>	<b>2024 Hedef</b>	<b>2025 Hedef</b>	<b>2026 Hedef</b>	<b>2027 Hedef</b>	<b>2028 Hedef</b>
<b>PG 4.1.1</b>	Okulda bir eğitim ve öğretim döneminde bilimsel, kültürel, sanatsal ve sportif alanlarda en az bir faaliyete katılan öğrenci oranı (%)	20	100%	100%	100%	100%	100%	100%
<b>PG 4.1.2</b>	Bir eğitim ve öğretim yılında en az iki sosyal sorumluluk ve toplum hizmeti çalışmalarına katılan öğrenci oranı (%)	20	50%	60%	70%	80%	90%	100%
<b>PG 4.1.3</b>	Bir eğitim ve öğretim yılında yerel, ulusal ve uluslararası proje, yarışma vb. etkinliklere katılan öğrenci oranı (%)	20	%0.5	1%	2%	3%	4%	5%
<b>PG 4.1.4</b>	Okulda bir eğitim ve öğretim yılında geleneksel çocuk oyunları alt başlığında en az bir faaliyete katılan öğrenci oranı (%)	20	50%	60%	70%	80%	90%	100%
<b>PG 4.1.5</b>	Okulda bir eğitim ve öğretim yılında geleneksel çocuk oyunlarına yönelik olarak düzenlenen alan/mezan sayısı.	20	3	3	4	5	6	8
<b>Stratejiler</b>	<p>S1 Her bir öğrencinin bir kulüp faaliyetinde aktif olarak yer alması sağlanarak kulüp faaliyetlerinin etkinliği artırılabacaktır.</p> <p>S2 Öğrencilerin seviyelerine uygun olarak toplumsal sorunların çözümüne katkı sağlamak ve farkındalık oluşturmak amacıyla afet ve acil durum, çevre, eğitim, spor, kültür ve turizm, sağlık ve sosyal hizmetler alanlarında toplum hizmeti faaliyetlerine katılımları artırılabacaktır.</p> <p>S3 Okul bünyesinde yarışmalar düzenlenecektir.</p> <p>S4 Diğer kurum ve kuruluşlarla iş birliği içerisinde yürütülen bilimsel, sosyal, kültürel, sanatsal ve sportif alanlardaki faaliyetler artırılabacaktır.</p> <p>S5 Okul bahçeleri çocukların geleneksel oyunlarla vakit geçirmelerini sağlayacak ve gelişimlerini destekleyecek şekilde etkin olarak kullanılacaktır.</p> <p>S6 Okul bünyesinde etkinlikler düzenlenecektir.</p> <p>S7 Öğrencilerin yerel, ulusal ve uluslararası proje ve yarışmalara katılmaları teşvik edilecektir. S8 E-okul sisteminde bulunan sosyal etkinlik modülünde gerçekleştirilen etkinlikler işlenecektir. S9 Okul bahçeleri geleneksel çocuk oyunlarına yönelik düzenlenecektir.</p> <p>S10 Öğrenci seviyesi ve öğretim programı kazanımlarına uygun olarak geleneksel çocuk oyunları ders içi etkinliklerde kullanılacaktır.</p> <p>S11 Eğitim- öğretim yılı içerisinde okullarda geleneksel çocuk oyunları şenliği yapılacaktır.</p>							
<b>Maliyet Tahmini</b>	25.000TL							
<b>Tespitler</b>	Öğrencilerin sosyal etkinliklere katılımının akademik başarıyı olumlu yönde etkilemesi, çocuk oyunlarına katılımın arkadaşlık ilişkilerini güçlendirmesi							
<b>İhtiyaçlar</b>	Okul geneli düzenlenecek geleneksel çocuk oyunları turnuvaları, her sınıf düzeyinde en az bir sosyal kültürel ya da sanatsal gezi ve etkinlik düzenlenmesi.							

#### 4.4.StratejilerinBelirlenmesi

Okulumuzun hedeflerine nasıl ulaşılabileceğini göstermektedir. Stratejiler oluşturulurken hedeflere ulaşmada karşılaşılabilecek sorunlara, hedeflere ulaşmak için izlenebilecek alternatif yol ve yöntemlere, alternatiflerin maliyetleri ile olumlu olumsuz yönlerine cevaplar aranmıştır.

#### 4.5.Maliyetlendirme

Okulumuz Stratejik planında belirlediğimiz hedeflerin plan dönemi için tahmini maliyeti tespit edilmiş Tahmini Maliyetler Tablosunda gösterilmiştir. Her bir hedefe yönelik tahmini maliyet hesaplanmıştır.

Kaynak Tablosu veri girişi	2024
Genel Bütçe	11.474.885
Valilik Ve Belediyelerin Katkısı	0
Diğer AB ve Sosyal Dayanışma Fonları	0
<b>TOPLAM</b>	<b>11.474.885</b>

Tablo23.TahminiMaliyetTablosu

Kaynak Tablosu	2024	2025	2026	2027	2028	Toplam Maliyet
Genel Bütçe	11.476.909	15.379.058	20.915.519	33.673.986	47.817.060	129.262.533
Valilik Ve Belediyelerin Katkısı	0	0	0	0	0	0
Diğer AB ve Sosyal Dayanışma Fonları	0	0	0	0	0	0
<b>TOPLAM</b>	<b>11.476.909</b>	<b>15.379.058</b>	<b>20.915.519</b>	<b>33.673.986</b>	<b>47.817.060</b>	<b>129.262.533</b>

Amaç ve Hedef No	2024	2025	2026	2027	2028	Beş Yıllık Toplam
<b>AMAÇ 1:Öğrencilerin eğitim-öğretime etkin katılımlarıyla donanımlı olarak bir üst öğrenime geçişi sağlanacaktır.</b>	<b>2.410.151</b>	<b>3.229.602</b>	<b>4.392.259</b>	<b>7.071.537</b>	<b>10.041.583</b>	<b>27.145.132</b>
Hedef 1: Öğrenme kayıpları önleyici çalışmalar yapılarak azaltılacaktır.	0	0	0	0	0	0
<b>AMAÇ 2: Öğrencilere medeniyetimizin ve insanlığın ortak değerleriyle çağın gereklerine uygun</b>	<b>2.065.844</b>	<b>2.768.230</b>	<b>3.764.793</b>	<b>6.061.317</b>	<b>8.607.071</b>	<b>23.267.256</b>

<b>bilgi, beceri, tutum ve davranışlar kazandırılacaktır.</b>						
Hedef 1: Öğrencilere evrensel değerler sağlıklı yaşam ve çevre bilinci duyarlılığı kazandırılacaktır.	0	0	0	0	0	0
<b>AMAÇ 4:Öğrencilerin kaliteli eğitime erişimleri fırsat eşitliği temelinde artırılarak bilişsel duyuşsal ve fiziksel olarak çok yönlü gelişimleri sağlanacak.</b>	<b>1.032.922</b>	<b>1.384.115</b>	<b>1.882.397</b>	<b>3.030.659</b>	<b>4.303.535</b>	<b>11.633.628</b>
Hedef 1: Öğrencilerin bilimsel, kültürel,sanatsal, sportif ve toplum hizmeti alanlarında ders dışı etkinliklere katılım oranı arttırılacaktır.	0	0	0	0	0	0
<b>AMAÇ TOPLAM</b>	<b>5.508.916</b>	<b>7.381.948</b>	<b>10.039.449</b>	<b>16.163.513</b>	<b>22.952.189</b>	<b>62.046.016</b>

## 5. İZLEME VE DEĞERLENDİRME

İzleme ve değerlendirme faaliyetleri sonucunda altışar aylık dönemler sonunda hedeflenen ve ulaşılan sonuçlara bakılarak okulumuz stratejik planı güncellenebilir . Performans göstergeleri aracılığıyla amaç ve hedeflerin gerçekleşme sonuçları izlenecek ve bu dönemlerde Stratejik Plan Ekibi tarafından raporlanacaktır. Her yılın ilk altı ayında belirlenen hedefe ait performans düzeyi dikkate alınacak ve Stratejik Plan Ekibi tarafından izleme yapılacaktır.

## EKLER:

### EK-1 Paydaş Sınıflandırma Matrisi

PAYDAŞLAR	İç Paydaşlar	Dış Paydaşlar	Yararlanıcı		
	Çalışanlar, Birimler	Temel Ortak	Stratejik Ortak	Tedarikçi	Hedef Kitle, Müşteri
Milli Eğitim Bakanlığı		<b>X</b>			
Valilik		<b>X</b>			
İl Millî Eğitim Müdürlüğü		<b>X</b>			
Kaymakamlık		<b>X</b>			
İlçe Millî Eğitim Müdürlüğü		<b>X</b>			
Civar Okullar			<b>X</b>		
Öğretmenler ve Diğer Çalışanlar	<b>X</b>				
Öğrenciler ve Veliler					<b>X</b>
Okul Aile Birliği	<b>X</b>				
Belediye			<b>X</b>		
Kolluk Kuvvetleri			<b>X</b>		
Sosyal Hizmetler Müdürlüğü			<b>X</b>		
Gençlik ve Spor Müdürlüğü			<b>X</b>		
Muhtarlık			<b>X</b>		
İşveren Kuruluşlar				<b>X</b>	
Sivil Toplum Kuruluşları			<b>X</b>		



**EK-2 Paydaş Önceliklendirme Matrisi**

PAYDAŞ	İç Paydaş	Dış Paydaş	Yararlanıcı (Müşteri)	Neden Paydaş ?	Önceliği
Milli Eğitim Bakanlığı		<input type="checkbox"/>		Bağlı olduğumuz merkezi idare	<b>1</b>
Valilik		<input type="checkbox"/>		Bağlı olduğumuz mülki idare	<b>1</b>
İl Millî Eğitim Müdürlüğü		<input type="checkbox"/>		Bağlı olduğumuz merkezi idare	<b>1</b>
Kaymakamlık		<input type="checkbox"/>		Bağlı olduğumuz mülki idare	<b>1</b>
İlçe Millî Eğitim Müdürlüğü		<input type="checkbox"/>		Bağlı olduğumuz taşra idaresi	<b>1</b>
Civar Okullar		<b>0</b>		Mezun öğrencilerimizin devam ettiği üst öğrenim kurumları oldukları için	<b>2</b>
Öğretmenler ve Diğer Çalışanlar	<input type="checkbox"/>			Okulun eğitim- öğretim ve diğer faaliyetleri fiilen yerine getirdikleri için	<b>1</b>
Öğrenciler ve Veliler			<input type="checkbox"/>	Hizmetlerimizden yararlandıkları için	<b>1</b>
Okul Aile Birliği	<input type="checkbox"/>			Okulun eğitim-öğretim faaliyetlerini en iyi koşulda yerine getirmesi için çalışan okula bağlı birim olduğu için	<b>1</b>
Belediye		<b>0</b>		Okulumuzun bulunduğu mahalleden sorumlu yerel yönetim olduğu için	<b>2</b>
Kolluk Kuvvetleri		<b>0</b>		Okulumuz ve çevresinin daha güvenilir olmasını sağlayacak yetkiye sahip oldukları için	<b>2</b>
Sosyal Hizmetler Müdürlüğü		<b>0</b>		Öğrenci ve velilerin ailevi durumları ve gelecek yaşantılarında karar sahibi resmi kuruluş olduğu için	<b>2</b>
Gençlik ve Spor Müdürlüğü		<b>0</b>		Öğrencilerin profesyonel bir spor hayatına sahip olmaları için gerekli resmi teşkilat olduğu için	<b>2</b>
Muhtarlık		<b>0</b>		Okulumuzun bulunduğu mahalleden sorumlu yerel yönetim olduğu için	<b>2</b>
İşveren Kuruluşlar		<b>0</b>		Okulun ihtiyaçları için tedarik sağladıklarından dolayı	<b>2</b>
Sivil Toplum Kuruluşları		<b>0</b>		Eğitim-öğretime destek verecek sosyal ve kültürel katkı verdikleri için	<b>2</b>

**Tamamı 0: Birkısımlı √:**

Ek-3 Yararlanıcı Ürün/Hizmet Matrisi

PAYDAŞLAR	EĞİTİM- ÖĞRETİM FAALİYETLERİ			REHBERLİK FAALİYETLERİ			SOSYAL VE KÜLTÜREL FAALİYETLER					SPORTİF FAALİYETLER		ÖĞRENCİLERE YÖNELİK FAALİYETLER			ÖLÇME DEĞERLENDİR ME	ÖĞRENME ORTAMLARIN A YÖNELİK FAALİYETLER					
	1.1	1.2	1.3	2.1	2.2	2.3	3.1	3.2	3.3	3.4	3.5	4.1	4.2	5.1	5.2	5.3	6.1	7.1	7.2	7.3	7.4	7.5	
Milli Eğitim Bakanlığı							0																
Valilik							0																
İl Milli Eğitim Müdürlüğü							0																
Kaymakamlık							0																
İlçe Milli Eğitim Müdürlüğü							0																
Civar Okullar	0		0				0																
Öğretmen ve Diğer Çalışanlar	0			<input type="checkbox"/>		<input type="checkbox"/>	<input type="checkbox"/>																
Öğrenciler ve Veliler	<input type="checkbox"/>	<input type="checkbox"/>	0	<input type="checkbox"/>	<input type="checkbox"/>		<input type="checkbox"/>																
Okul Aile Birliği							<input type="checkbox"/>																
Belediye																							
Kolluk Kuvvetleri																							
Sosyal Hizmetler Müdürlüğü	0																						
Gençlik ve Spor Müdürlüğü	0																						
Muhtarlık																							
İşveren Kuruluşlar																							
Sivil Toplum Kuruluşları							0																

: Tamamı 0: Bir kısmı

## Ek-4PaydaşAnketleri

NO	KONU BAŞLIKLARI	ŞEHİT İBRAHİM ÇOBAN İLKOKULU“ İÇ PAYDAŞ ÖĞRENCİ GÖRÜŞ VE DEĞERLENDİRMELERİ” ANKETİ				
		Çok zayıf 1	Zayıf 2	Orta 3	İyi 4	Çok iyi 5
01-	<u>Okulumu seviyorum.</u>				%18,75	%81,25
02-	<u>Okulumda kendimi güvende hissediyorum.</u>				%12,50	%87,50
03-	<u>Okulumun içi ve bahçesi temizdir.</u>		%6,25	%12,5	%56,25	%25
04-	<u>Öğretmenim adildir.</u>					%100
05-	<u>Öğretmenim benimle ilgileniyor.</u>				%6,25	%93,75
06-	<u>Yardıma ihtiyacım olursa öğretmenim bana yardım eder.</u>				%6,25	%93,75
07-	<u>Öğretmenim derse katılmamı sağlar.</u>		%6,25		%6,25	%87,50
08-	<u>Öğretmenim dersleri farklı araçlar kullanarak anlatır.</u>				%37,5	%62,5
09-	<u>Okul kantininde yeterli ve sağlıklı yiyecekler var.</u>	%6,25		%18,75	%43,75	%18,75
10-	<u>Okulda ders dışı eğlenceli etkinlikler var.</u>			%6,25	%12,5	%81,25
11-	<u>Teneffüslerde ihtiyaçlarımı giderebiliyorum.</u>		%6,25		%6,25	%87,50
12-	<u>Öğretmenim her gün beni çok çalıştırıyor.</u>				%6,25	%93,75

NO	ŞEHİT İBRAHİM ÇOBAN İLKOKULU“ İÇ PAYDAŞ ÇALIŞAN GÖRÜŞ VE DEĞERLENDİRMELERİ” ANKETİ KONU BAŞLIKLARI	Çok zayıf 1	Zayıf 2	Orta 3	İyi 4	Çok iyi 5
01-	Okulun misyonu ve vizyonunu tam olarak anlıyorum.			%3,03	%45,45	%51,51
02-	Okulda eğitim ve yönetim kalitesi sürekli olarak gelişiyor.				%39,39	%60,61
03-	Okul temiz ve hijyeniktir.				%39,39	%60,61
04-	Okul, öğrencilerin ve personelin güvenliğini sağlamak için uygun güvenlik önlemleri alır.				%36,36	%63,64
05-	Okul, yeni kabul edilen öğrencilere uygun desteği sağlar.				%36,36	%63,64
06-	Okulumuz mesleki yeterliliğimi geliştirmek için eğitim fırsatları sunuyor.			%6,06	%6,06	%87,88
07-	Okul yönetimimiz öğretmenleri etkin bir şekilde yönlendirir.				%42,42	%57,58
08-	Okulumuz, öğrencilerin öğrenme ilgisini uyandıracak bir öğrenme ortamı oluşturmuştur.				%45,45	%54,55
	Etkili bir öğretmen olmak için ihtiyaç duyduğum kaynaklara erişimim var.				%48,48	%51,52
10-	Bana sunulan kaynakları kullanmak için gerekli eğitime sahibim.				%54,55	%45,45
11-	Okulumuzun, farklı ihtiyaçları olan öğrencileri desteklemek için etkin bir politikası vardır.			%3,03	%45,45	%51,52
12-	Okulumuz müfredat uygulamasını etkin bir şekilde izler.				%42,42	%57,58
13-	Okulumuz, velilere uygun etkinlikler düzenlemektedir.			%6,06	%57,58	%36,36
14-	Diğer öğretmenlerle iş birliği yaparım.				%48,48	%51,52
15-	Okul personeli arasında dostane bir ilişki sürdürülür.				%42,42	%57,58
16-	Takım ruhumuz ve moralimiz yüksek.				%48,48	%51,52
17-	Okulumuza aidiyet hissediyorum.				%42,42	%57,58

NO	ŞEHİT İBRAHİM ÇOBAN İLKOKULU“ İÇ PAYDAŞ VELİ GÖRÜŞ VE DEĞERLENDİRMELERİ” ANKETİ  KONU BAŞLIKLARI	Çok zayıf 1	Zayıf 2	Orta 3	İyi 4	Çok iyi 5
01-	Okulun misyonu ve vizyonunu tam olarak anlıyorum.				%37	%63
02-	Okulda eğitim ve yönetim kalitesi sürekli olarak gelişiyor.			%10	%30	%60
03-	Okul temiz ve hijyeniktir.			%1	%12	%87
04-	Okul, öğrencilerin ve personelin güvenliğini sağlamak için uygun güvenlik önlemleri alır.			%1	%12	%87
05-	Okul, yeni kabul edilen öğrencilere uygun desteği sağlar.				%32	%68
06-	Okul, çocuğumun okumaya olan ilgisini geliştirmesine yardımcı olabilir.		%1	%7	%28	%64
07-	Okul çocuğumun öğrenme ilgisini güçlendiriyor.		%3	%9	%30	%58
08-	Okul çocuğumun ahlaki gelişimini teşvik edebilir.			%4	%16	%80
09-	Okulda kullanılan değerlendirme yöntemleri çocuğumun gelişimini tüm yönleriyle anlamama yardımcı oluyor.			%9	%41	%50
10-	Okul, çocuğumun öğrenme performansı ve gelişimi hakkında beni iyi bilgilendiriyor.				%34	%66
11-	Okul çocuğumaduygusalrahatsızlıkveöğrenmegüçlükleriilekarşılaştığında yeterli desteği ve rehberlik sağlar.				%28	%72
12-	Öğretmenlerin benimle iletişim kurma yöntemlerinden memnunum.		%1		%24	%75
13-	Herhangi bir problem durumunda müdür endişelerime cevap veriyor.				%9	%91
14-	Okulda, velilerin ihtiyaçlarına uygun eğitim faaliyetleri düzenlenir.		%2	%26	%32	%40
15-	Okul, çocukların gelişimini desteklemek için velilerle iyi bir ilişki kurar.			%7	%32	%61
16-	Okul, aktif veli katılımını teşvik eder.				%25	%75
17-	Okulun veli etkinliklerine aktif olarak katılıyorum.	%2	%6	%30	%22	%40
18-	Bir veli olarak okula aidiyet hissediyorum.			%4	%39	%57
19-	Çocuğumun ev ödevlerini tamamlamasını sağlarım.			%30	%40	%30
20-	Çocuğumu okumaya teşvik ederim.		%5	%25	%30	%40
21-	Çocuğumun her gün okula gitmesini sağlarım.			%1	%7	%92
22-	Çocuğumun eğitiminde aktif bir ortağım.			%8	%46	%46